

あわもうちーと**あり**の
あわあわ あらおう!



あわもっちーと **あり**の あわあわ あらおう!



きもちよいかぜがふくひるさがり
あわもっちーとあわるっちーはあらいたてのだいすきな
おさらのとなりでおひるねをしています

そこへやってきたのは1ぴきのアリ



そのおさら ピカピカだね
たべもの ついてないね

どうやって
きれいにしているの??



それはね・・・



これさ!



スポンジ!

スポンジを
あわだてて
あらうんだよ



どうしてスポンジであらうの?
てじゃダメなの??

て!
それいいな





ダメダメ

ごはんやおやつのたべかすが
ついたしょっきをほおっておくと
ばいきんがはんしょくするんだ

♪ ヨンダ!?
ばいきん



だから、
せんざいとスポンジをつかって
よごれをしっかりとすんだよ

スポンジをつかうのは
あわをつかってしょっきを
キズつけずにあらうためだよ

てだとうまくあわだたないでしょ

ほら!
スポンジだと
すごいあわ



アワキライ...
アワキライ...



この
あらいかたは、
アリですね!!

ナシだろ



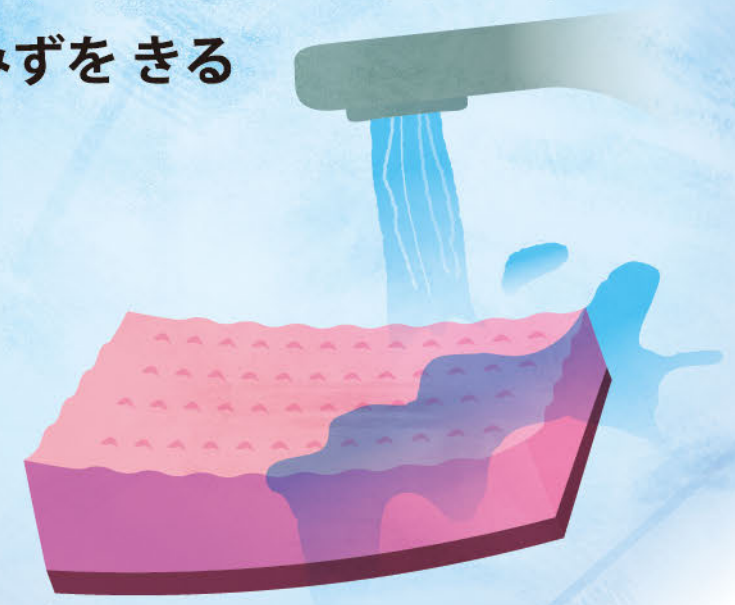
スポンジの
あわだてかた



あわじい

1

しょっきようスポンジを
みずでしっかりぬらして
みずをきる



2

せんざいを
すこしつけて

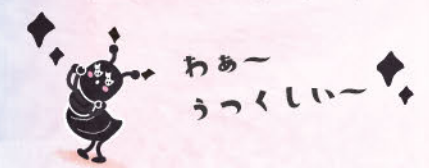


3

しっかりもんで
あわだてる!



それから
しょっきをやさしく
あらってあげるんだ



わあー
うつくしいー

やさしくやさしく...



ゴソ
ゴソ

やさしくね!

む、よごれがとれない...

あっ!!



おとしちゃった...



チン

よごれがなかなかおちないときは
こうするもじゃ!



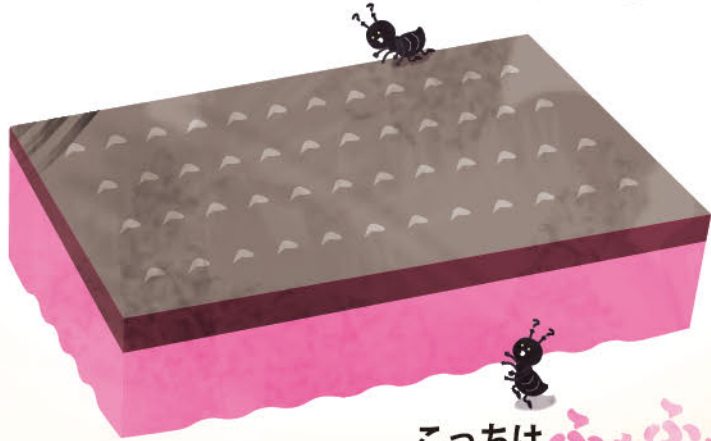
あわじいだ!





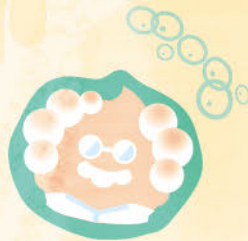
よごれがおちにくいときは
ふしょくふっていう
ざらざらしたほうを
つかうもじゃよ

こっちは **ざらざら** でかたい



こっちは **ふわふわ** でやわらかい

ざらざらとふわふわを
つかいわけるのが
きれいにあらうコツもじゃ



なかなかよごれがおちないときは
ざらざらしたふしょくふで
あらうほうがいいね

とれた!



ただし!

きずがついてこまるしょっきは
ふわふわのスポンジめんであらうもじゃよ



じょうずな あらいかた

しよつきあらいは
よごれのすくないものから
じゅんばんに
あらうのがおすすめだよ

くいずページの「あらうじゅんばんわかるかな？」をやってみよう！



よごれのひどいものを
さいごにあらうと
よごれがひろがらずに
すくないせんざいで
たくさんきれいに
あらえるんだ

どれから であらう?

よごれによって
スポンジのふわふわとざらざらをつかいわけるのもいいね

みずよりおゆで
あらうほうが
よごれがおちやすいよ

ふたのちよきんばこ

ほっと
ちゃん

とくに
さむいせつ

しょっきあらいがおわったら
スポンジにのこっているよごれとあわを
きれいにあらいながして

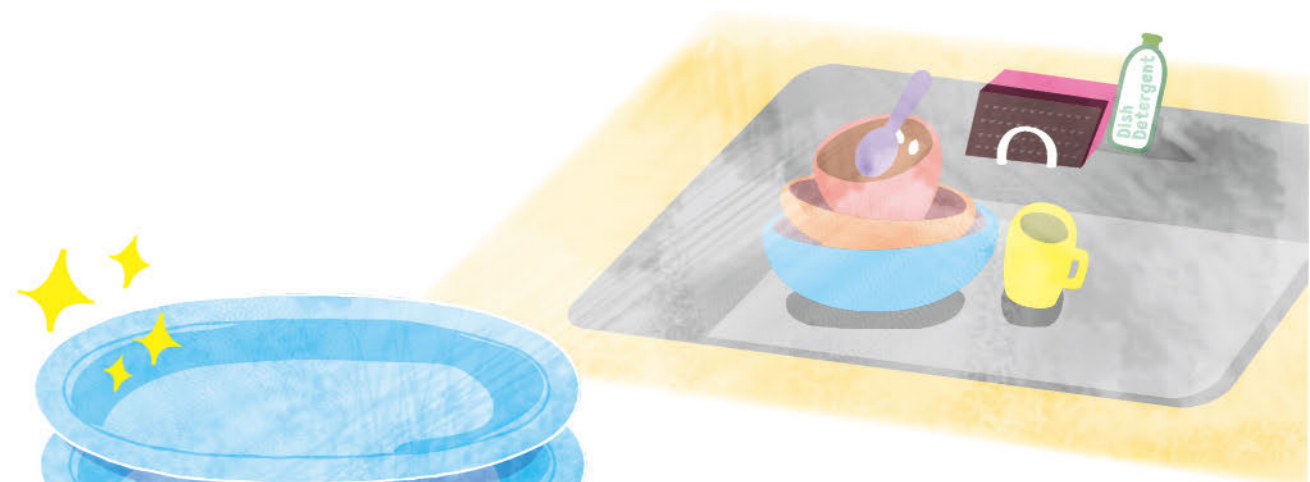
スポンジホルダーに
もどそう

サヨナラ...

しっかりみずきり！
かぜとおしよく！



よごれたしょっきはためずにすぐあらおう！



だめ！



あしたじゃだめ？

ヨゴレアル？



とうじょうじんぶつ



あわもちー

のんびりやさん
きれいずき



あわるっちー

せっかちさん
いたずらずき

あわじい
ものしりはかせ



こまったときに
たすけてくれる



あり

たんきゅうしんがすごい
どこまでもあるいていく



ばいきん

ゆだんするとどこから
ともなくやってくる



ふたのちよきんばこ

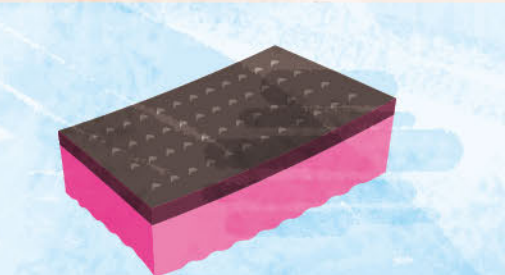
コインがすきだが
ふとりたくない



くーる
ちゃん ほっと
ちゃん

しずく

せいかくもそのまま

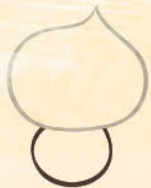


キクロン A

このおはなしにとうじょうするスポンジ
←おみせでさがしてみてね

あわもちー おえかきうた

1. もくもく ふわふわ これなあに?
これは こんがりあわ♪
2. これは まるいあわ♪



3. それから ちいさな
まるいあわ よっつ♪



4. シャボン ぶくぶく
いろをぬったら♪



あれれ あわもちー♪



© KIKULON Co., Ltd.

